

since 1904

2025 年度

上野学園高等学校

# 入学試験要項

---

## 音楽科

---

## 募集人員

音楽科(男女共学)募集人員 **35**名

●演奏家コース … **7**名

○器楽・声楽コース … **28**名

## 出願資格

2025年3月中学校卒業見込みの者  
または、中学校を卒業した者

## 目次

●	演奏家コース 一般入試	2
○	器楽・声楽コース 推薦入試	3
○	器楽・声楽コース 一般入試	4
○	器楽・声楽コース 併願優遇制度入試	5
●	演奏家コース 専門課題	6~7
○	器楽・声楽コース 専門課題	8~9
●○	特待生制度や学費など	10~11
●○	購入品の価格	12
●	受験曲目票(演奏家コース)	13~14
○	受験曲目票(器楽・声楽コース)	15
○	推薦書	17

# 演奏家コース

# 一般入試

募集人数

7名

入試区分	第1回	第2回
定員	5名	2名
出願資格	2025年3月中学校卒業見込みの者および中学校を卒業した者	
出願方法	本校ホームページより出願サイトにアクセスし、 「出願登録期間」内に出願情報登録および受験料の決済終了後、 「郵送期間」内に本校へ到着するよう郵送書類を簡易書留でお送りください。 ※ 本校での書類受け取り完了をもって出願完了となります。 (出願手続きの詳細は12月頃本校ホームページに掲載いたします。)	
出願期間	出願登録期間: 1月6日(月)9:00~2月3日(月)12:00 郵送期間: 1月25日(土)~2月6日(木)必着	出願登録期間: 1月6日(月)9:00~2月22日(土)12:00 郵送期間: 2月15日(土)~2月26日(水)必着
郵送書類	① 入学願書(出願サイトより出力) ② 調査書(公立高校の様式) ③ 受験曲目票(P.13・P.14) ④ 伴奏譜(B4版2つ折り) ※ 音楽志望者のみ ※ 写真2枚(願書・受験票に貼付[タテ4cm×ヨコ3cm])・画像アップロード対応可能 ※ 受験票は当日の持参となります。 ※ 提出された書類(個人情報)は目的以外に使用いたしません。	
受験料	30,000円 ※ 1月6日(月)よりクレジットカード支払いまたはコンビニ支払いにて払い込みが可能です。 なお、一度払い込まれた受験料は返金できません。予めご了承ください。	
試験日	2月10日(月)・2月11日(火・祝) ① 集合時間:8:20 ② 持ち物:受験票(写真貼付)、筆記用具(上履き不要)	3月1日(土)
試験科目	<1日目> ① 国語、英語 各50分/各100点 ② ソルフェージュ ③ 面接(受験生と保護者1名) <2日目> ① 専門実技(P6・P7参照) ② 副科ピアノ(音楽志望者のみ)	① 国語、英語 各50分/各100点 ② ソルフェージュ ③ 専門実技(P6・P7参照) ④ 副科ピアノ(音楽志望者のみ) ⑤ 面接(受験生と保護者1名)
合格発表 (Web発表あり)	2月11日(火・祝) 17:00 ※ 特待生の発表も同時に行います。	3月1日(土) 15:00
入学手続き	公立高校一般入試合格発表日の翌日 14:00まで ① 入学手続き期間内に、入学金および施設設備資金をお振り込みください。 なお、納入された入学金および施設設備資金は原則返還いたしません。 ② 入学手続き完了者に「入学許可証」および関係書類を郵送いたします。	3月16日(日) 14:00まで



# 器楽・声楽コース 推薦入試

募集人数

17名

入試区分	【A推薦(単願)】	【B推薦(併願)】 隣接県対象(神奈川県を除く)
定員	17名	
出願資格	① 2025年3月中学校卒業見込みの者 ② 本校を第1志望とする者 ③ 生活態度が良好で本校の教育方針に沿うことができる真面目な人物であること ④ 第3学年の成績(12月実施の入試相談時の成績) 音楽…「4」以上 国語…「3」以上、英語…「3」以上 (全教科に「1」がないこと) ⑤ 第3学年の欠席7日程度まで	① 2025年3月中学校卒業見込みの者 ② 公立高校との併願を志望する者 ③ 生活態度が良好で本校の教育方針に沿うことができる真面目な人物であること ④ 第3学年の成績(12月実施の入試相談時の成績) 音楽…「4」以上 国語…「3」以上、英語…「3」以上 (全教科に「1」がないこと) ⑤ 第3学年の欠席7日程度まで
出願方法	本校ホームページより出願サイトにアクセスし、 「出願登録期間」内に出願情報登録および受験料の決済終了後、 「郵送期間」内に本校へ到着するよう郵送書類を簡易書留でお送りください。 ※ 本校での書類受け取り完了をもって出願完了となります。 (出願手続きの詳細は12月頃本校ホームページに掲載いたします。)	
出願期間	出願登録期間: 1月9日(木)9:00~1月11日(土)12:00 郵送期間: 1月15日(水)「配達日指定」でお送りください。	
郵送書類	① 入学願書(出願サイトより出力) ② 推薦書(P.17) ③ 調査書(公立高校の様式) ④ 受験曲目票(P.15) ⑤ 伴奏譜(B4版2つ折り) ※ 声楽志望者のみ ※ 写真2枚(願書・受験票に貼付[タテ4cm×ヨコ3cm])・画像アップロード対応可能 ※ 受験票は当日の持参となります。 ※ 提出された書類(個人情報)は目的以外に使用いたしません。	① 入学願書(出願サイトより出力) ② 調査書(公立高校の様式) ③ 受験曲目票(P.15) ④ 伴奏譜(B4版2つ折り) ※ 声楽志望者のみ
受験料	30,000円 ※ 1月9日(木)よりクレジットカード支払いまたはコンビニ支払いにて払い込みが可能です。 なお、一度払い込まれた受験料は返金できません。予めご了承ください。	
試験日	1月22日(水) ① 集合時間: 8:20 ② 持ち物: 受験票(写真貼付)、筆記用具(上履き不要)	
試験科目	① 適性検査(国語、英語) 各50分/100点 ② ソルフェージュ ③ 専門実技(P8・P9参照) ④ 副科ピアノ(声楽志望者のみ) ⑤ 面接(受験生と保護者1名)	
合格発表 (Web発表あり)	1月22日(水) 17:00 ※ 特待生の発表も同時に行います。	
入学手続き	1月27日(月) 14:00まで	公立高校一般入試合格発表日の翌日 14:00まで
	① 入学手続き期間内に、入学金および施設設備資金をお振り込みください。 なお、納入された入学金および施設設備資金は原則返還いたしません。 ② 入学手続き完了者に「入学許可証」および関係書類を郵送いたします。	



◆ 入試相談(公立中学校教員対象) [P.5参照]

# 器楽・声楽コース 一般入試

募集人数

11名

入試区分	第1回	第2回
定員	8名	3名
出願資格	2025年3月中学校卒業見込みの者および中学校を卒業した者	
出願方法	<p>本校ホームページより出願サイトにアクセスし、 「出願登録期間」内に出願情報登録および受験料の決済終了後、 「郵送期間」内に本校へ到着するよう郵送書類を簡易書留でお送りください。</p> <p>※ 本校での書類受け取り完了をもって出願完了となります。 (出願手続きの詳細は12月頃本校ホームページに掲載いたします。)</p>	
出願期間	<p>出願登録期間: 1月6日(月)9:00~2月3日(月)12:00 郵送期間:1月25日(土)~2月6日(木)必着</p>	<p>出願登録期間: 1月6日(月)9:00~2月22日(土)12:00 郵送期間:2月15日(土)~2月26日(水)必着</p>
郵送書類	<p>① 入学願書(出願サイトより出力) ② 調査書(公立高校の様式) ③ 受験曲目票(P.15) ④ 伴奏譜(B4版2つ折り) ※ 声楽志望者のみ</p> <p>※ 写真2枚(願書・受験票に貼付[タテ4cm×ヨコ3cm])・画像アップロード対応可能 ※ 受験票は当日の持参となります。 ※ 提出された書類(個人情報)は目的以外に使用いたしません。</p>	
受験料	<p>30,000円</p> <p>※ 1月6日(月)よりクレジットカード支払いまたはコンビニ支払いにて払い込みが可能です。 なお、一度払い込まれた受験料は返金できません。予めご了承ください。</p>	
試験日	<p>2月10日(月)・2月11日(火・祝)</p> <p>① 集合時間:8:20 ② 持ち物:受験票(写真貼付)、筆記用具(上履き不要)</p>	<p>3月1日(土)</p>
試験科目	<p>&lt;1日目&gt; ① 国語、英語 各50分/各100点 ② ソルフェージュ ③ 面接(受験生と保護者1名)</p> <p>&lt;2日目&gt; ① 専門実技(P8・P9参照) ② 副科ピアノ(声楽志望者のみ)</p>	<p>① 国語、英語 各50分/各100点 ② ソルフェージュ ③ 専門実技(P8・P9参照) ④ 副科ピアノ(声楽志望者のみ) ⑤ 面接(受験生と保護者1名)</p>
合格発表 (Web発表あり)	<p>2月11日(火・祝) 17:00</p> <p>※ 特待生の発表も同時に行います。</p>	<p>3月1日(土) 15:00</p>
入学手続き	<p>公立高校一般入試合格発表日の翌日 14:00まで</p> <p>① 入学手続き期間内に、入学金および施設設備資金をお振り込みください。 なお、納入された入学金および施設設備資金は原則返還いたしません。 ② 入学手続き完了者に「入学許可証」および関係書類を郵送いたします。</p>	



入試区分	器楽・声楽コース
定員	8名(一般入試を含む)
出願資格	<ul style="list-style-type: none"> <li>① 2025年3月中学校卒業見込みの者</li> <li>② 音楽相談(11月16日)にて音楽科目の実力が判定基準を満たしている者</li> <li>③ 生活態度が良好で本校の教育方針に沿うことのできる真面目な人物であること</li> <li>④ 第3学年の成績(12月実施の入試相談時の成績) 音楽…「4」以上 国語…「3」以上、英語…「3」以上 (全教科に「1」がないこと)</li> <li>⑤ 第3学年の欠席7日程度まで</li> </ul>
出願方法	<p>本校ホームページより出願サイトにアクセスし、 「出願登録期間」内に出願情報登録および受験料の決済終了後、 「郵送期間」内に本校へ到着するよう郵送書類を簡易書留でお送りください。</p> <p>※ 本校での書類受け取り完了をもって出願完了となります。 (出願手続きの詳細は12月頃本校ホームページに掲載いたします。)</p> 
出願期間	<p>出願登録期間: 1月6日(月)9:00~1月22日(水)12:00 郵送期間: 1月25日(土)必着</p>
郵送書類	<ul style="list-style-type: none"> <li>① 入学願書(出願サイトより出力)</li> <li>② 調査書(公立高校の様式)</li> <li>③ 併願優遇は2/10の音楽実技なし(音楽相談参加のうえ、結果通知持参)</li> </ul> <p>※ 写真2枚(願書・受験票に貼付[タテ4cm×ヨコ3cm])・画像アップロード対応可能 ※ 受験票は当日の持参となります。 ※ 提出された書類(個人情報)は目的以外に使用いたしません。</p>
受験料	<p>30,000円</p> <p>※ 1月6日(月)よりクレジットカード支払いまたはコンビニ支払いにて払い込みが可能です。 なお、一度払い込まれた受験料は返金できません。予めご了承ください。</p>
試験日	<p>2月10日(月)</p> <ul style="list-style-type: none"> <li>① 集合時間: 8:20</li> <li>② 持ち物: 受験票(写真貼付)、筆記用具(上履き不要)</li> </ul>
試験科目	○ 学科試験(国語、英語) 各50分/各100点
合格発表 (Web発表あり)	<p>【試験当日】2月10日(月) 18:00</p> <p>※ 特待生の発表も同時に行います。</p>
入学手続き	<p>公立高校一般入試合格発表日の翌日 14:00まで</p> <ul style="list-style-type: none"> <li>① 入学手続き期間内に、入学金および施設設備資金をお振り込みください。 なお、納入された入学金および施設設備資金は原則返還いたしません。</li> <li>② 入学手続き完了者に「入学許可証」および関係書類を郵送いたします。</li> </ul>

## ◎併願優遇制度

併願先は公立高校を原則としますが、他の私立高校との併願についてはご相談ください。  
上記の出願資格を満たし、入試相談期間に中学校より申請のある者を対象とする制度です。  
音楽相談結果に記入し、出願時に提出してください(要担任・保護者印)。

### ◆入試相談(公立中学校教員対象)

- ① 入試相談期間 2024年12月16日(月)、17日(火) 9:00~15:00 (この期間に郵送可)
- ② 持参(郵送)書類 入試相談カード(受験希望者名簿)

# 演奏家コース 専門課題

- 1 演奏家コースは、将来演奏家として活躍する資質が十分にあると認められた生徒を対象とする。
- 2 器楽・声楽コースとの併願ができる。

## ◎ 音楽科目について

### I 共通科目(ソルフェージュ)

- ① 8小節程度の単旋律聴音2題
- ② 新曲視唱1題

### II 専門科目(伴奏がつくのは声楽のみ)※暗譜で演奏すること(管楽器を除く)

#### ピアノ

- … ① J.S.バッハの作品より任意の1曲  
《平均律クラヴィア曲集》の場合は、前奏曲とフーガ、またはフーガのみでもよく、組曲の場合は、その中の「抜粋」でもよい。
- ② 次の㉠～㉣の練習曲より任意の1曲
- ㉠ ツェルニー 50番、60番練習曲      ㉡ モシニコフスキー 15の練習曲 Op.72
- ㉢ F.ショパン 練習曲 Op.10、Op.25      ㉣ F.リスト 練習曲
- ③ 自由曲(10分程度以内)  
自由曲は1曲、あるいは複数の楽曲を組み合わせてもよく、ソナタや組曲の場合は、1つの楽章でも、複数の楽章でもよい。

#### ヴァイオリン

- … ① C.フレッシュ《スケールシステム》 No.5(任意の調)
- ② W.A.モーツァルト《ヴァイオリン協奏曲 第3、4、5番》のいずれかから第1楽章 カデンツァ含む(カデンツァ版の指定はなし)
- ③ 自由曲1曲 無伴奏作品、ソナタ、小品、またはモーツァルト以外の《ヴァイオリン協奏曲》から第1楽章(カデンツァ付)

#### ヴィオラ、チェロ、コントラバス

- … ① 任意の協奏曲の第1楽章(カデンツァを含む)
- ② 自由曲1曲  
無伴奏作品、ソナタ、小品、または上記で選んだ協奏曲以外の協奏曲作品の第1楽章(カデンツァ付)

#### ハープ

- … ① ハープのために書かれたオリジナルのソナタおよびソナチネより任意の1曲
- ② 自由曲1曲

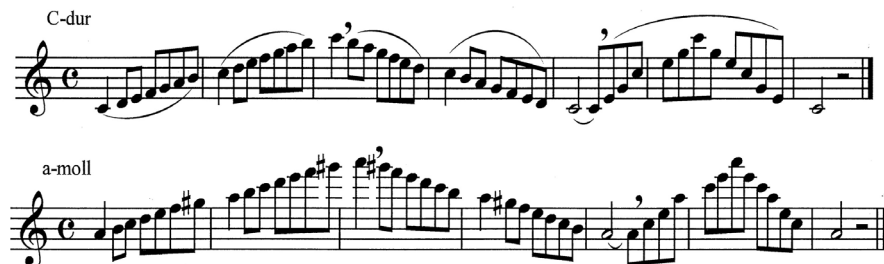
#### ギター

- … M.カルカッシ、N.コスト、M.ジュリアーニ、F.ソル、F.タレガ、H.ヴィラ=ロボスのエチュードの中から3曲

#### フルート

- … ① 音階: 1組の長調と関係短調を当日指定する(ただし、調号#・b3つまで)。  
長調、短調ともにレガートで演奏すること。

例



- ② C.P.シュターミツ《フルート協奏曲》第1楽章(カデンツァなし)
- ③ 自由曲1曲

#### オーボエ、クラリネット、ファゴット

- … ① 任意の協奏曲の第1楽章(カデンツァを含む)
- ② 自由曲1曲  
無伴奏作品、ソナタ、小品、または上記で選んだ協奏曲以外の協奏曲作品の第1楽章(カデンツァ付)

# 演奏家コース 専門課題

**サクソフォン** … ①P.クレストン《ソナタ》Op.19より第1楽章  
②自由曲1曲

**ホルン、トランペット、トロンボーン、ユーフォニウム**

… ①任意の協奏曲の第1楽章(カデンツァがある場合はそれを含む)  
②自由曲1曲  
無伴奏作品、ソナタ、小品、または上記で選んだ協奏曲以外の協奏曲作品の第1楽章(カデンツァ付)

**チューバ** … ①Air and Bourrée/J.S.Bach(Arr.William.J.Bell) 出版社 Carl Fischer  
②自由曲「無伴奏作品、ソナタ、小作品など」

**打楽器** … 小太鼓とマリンバのいずれで受験するかを入学願書および受験曲目票の志望記入欄に明記すること。  
小太鼓で受験する場合、小太鼓は各自が持参すること。

**(1)小太鼓で受験する場合**

- ①基礎打ち: 1つ打ち、2つ打ち、5つ打ち
- ②自由曲1曲(エチュードでも可)

**(2)マリンバで受験する場合**

- ①音階: 3オクターヴの音階(全調から当日指定。任意の音型で演奏)
- ②自由曲1曲(エチュードでも可)

**声楽** … ①㊦イタリア古典歌曲(版は問わない) 2曲  
①日本歌曲 2曲  
上記の曲の中から、試験当日㊦、㊦、各1曲を指定する。  
②自由曲1曲(上記①以外の任意の1曲)  
③副科ピアノ ソナチネ、ソナタ程度の任意の1曲(ソナチネ、ソナタの場合は1つの楽章)  
※①②とも歌詞は原語に限る。  
※③暗譜のこと。  
※伴奏楽譜を提出すること。(B4サイズの台紙に貼ること)  
※伴奏者は本校で用意する。



# 器楽・声楽コース 専門課題

## ◎ 音楽科目

### I 共通科目(ソルフェージュ)

- ① 8小節程度の単旋律聴音1題
- ② コールユーブンゲン第1巻のNo.33~39より当日指定された1曲を固定ド唱法で歌う。

### II 専門科目(伴奏がつくのは声楽のみ)

**ピアノ** ... ※暗譜のこと

- ① 下記の練習曲より任意の1曲
  - ㊦ ツェルニー 40番、50番練習曲
  - ㊧ クラマー=ビュロー 60の練習曲
  - ㊨ F.ショパン 練習曲 Op.10、Op.25
- ② ソナタ程度の任意の1曲(ソナタの場合は第1楽章または終楽章。繰り返しは省略)

**ヴァイオリン** ... ① 任意の協奏曲の第1楽章(カデンツァを含む)

- ② 音階: 任意の長調および平行短調の3オクターヴの音階。テンポの指定なし。スラーは、2拍または4拍でかけること。

**ヴィオラ** ... 任意の1曲(ヴァイオリンで受験してもよい。その場合は受験曲目票の志望記入欄に明記のこと)

**チェロ** ... 任意の1曲

**コントラバス** ... 任意の1曲(チェロで受験してもよい。その場合は受験曲目票の志望記入欄に明記のこと)

**ハープ** ... 任意の1曲

**ギター** ... 任意の1曲

**フルート** ... ① 音階: 調号#・b 3つ以内の長調。\*当日指定された調を暗譜で演奏すること。

例 C-dur



- ② 下記の曲より任意の1曲
  - ㊦ G.ガリボルディ 20の練習曲 Op.88
  - ㊧ E.ケーラー 15の練習曲 Op.33 第1巻

**オーボエ、クラリネット、ファゴット、サクソフォン**

... 任意の1曲(志望する楽器で受験すること)

**ホルン、トランペット、トロンボーン、ユーフォニウム、チューバ**

... 任意の1曲(志望する楽器で受験すること。但しトランペットはホルネットでもよい。その場合は受験曲目票の志望記入欄に明記のこと)

# 器楽・声楽コース 専門課題

## 打 楽 器

… 小太鼓またはマリンバによる任意の1曲

小太鼓とマリンバのいずれで受験するかを入学願書および受験曲目票の志望記入欄に明記すること。

※小太鼓で受験する場合、小太鼓は各自が持参すること。

## 声 楽

… ①②任意のイタリア古典歌曲 1曲

①任意の日本歌曲 1曲

②副科ピアノ ソナチネ、ソナタ程度の任意の1曲(ソナチネ、ソナタの場合は1つの楽章)

※伴奏楽譜を提出すること。(B4サイズの台紙に貼ること)

※伴奏者は本校で用意する。①②共に暗譜のこと。

# 特待生制度や学費など

## ◎ 特待生制度

特待生は入学試験等の結果が優秀な者の中から選考します。

※入学試験の合格発表と同時に選考結果を発表します。  
 ※2年次以降は、実技試験等の成績により、特待生資格を付与します。

高等学校音楽科 演奏家コース（第1回入試・第2回入試）

高等学校音楽科 器楽・声楽コース（推薦入試・第1回一般入試）

特待名	特典
特待S	入学金相当額+施設設備資金相当額+350,000円
特待A	入学金相当額+200,000円
特待B	入学金半額相当額+150,000円
特待C	入学金相当額

特待名	特典
特待A	入学金相当額+200,000円
特待B	入学金半額相当額+150,000円
特待C	入学金相当額

※特待生の認定については、入学試験において認定された特待生資格が付与される。

## ◎ 学費など

- ◆ 納入金額はいずれも2024年度の金額です。2025年度のコレは、本年11月頃に決定します。
- ◆ 年3期(4月、8月、12月)、登録口座から引落しいたします。
- ◆ 学費負担を軽減する制度があります。【就学支援金制度(国の助成)等】

音楽科		入学金	施設設備資金	授業料	一般維持費	図書費	諸会費	※学年積立金	計	
高等学校	1年	演奏家	190,000円	509,000円	100,200円	1,800円	37,600円	120,000円	(1年演奏)	1,178,600円
		器楽・声楽		475,800円					(1年器声)	1,145,400円
	2年	演奏家	120,000円 4月納入	509,000円				180,000円	(2年演奏)	948,600円
		器楽・声楽		475,800円					(2年器声)	915,400円
	3年	演奏家	—	509,000円				90,000円	(3年演奏)	858,600円
		器楽・声楽		475,800円					(3年器声)	825,400円

※学年積立金は、研修旅行の実施年度等により、変更する場合があります。

## ◎ 音楽相談

次の日程で行います。

申込受付: 2024年9月25日(水)～11月9日(土) 相談日: 2024年11月16日(土)

なお、申し込みは郵送に限ります。詳細は「入学者のための音楽相談ご案内」をご確認ください。

# 特待生制度や学費など

## ◎ 入学許可予定者および保護者対象説明会

2025年3月16日(日) 9:30

入学に関する説明会を行いますので、入学予定者と保護者の方は必ずご来校ください。  
その際「入学許可証」をお持ちください。

## ◎ 本校の特典

### ① 卒業生子女等の入学金減免措置(5万円減免)

本学園卒業生(高校、大学、短大)の子女および本学園在校生(受験日現在在学)の兄弟姉妹の方が入学する場合に5万円の減免が適用されます。該当する場合は「入学金減免に関する届出書」(Webより出力)を出願書類と一緒に郵送してください。

### ② 恵声会会員が音楽実技指導する場合の入学金減免措置(5万円減免)

恵声会会員が音楽実技指導し、推薦する生徒が入学する場合に適用されます。  
該当する場合は「入学金減免に関する推薦書」(Webより出力)を出願書類と一緒に郵送してください。

### ③ 学内進学者の入学金優遇措置

短期大学部への学内進学者に対して、入学金が減額になる優遇措置をとっております。

### ④ 授業料減免制度

入学後の「家計状況」・「家計状況の急変」により就学が極めて困難な生徒に対して、授業料を減免する制度です。

## ◎ 協力金

入学後、協力金(任意)として、一口5万円(一口以上)のご協力をお願いしております。

# 購入品の価格

(2024年度参考)

## ◎ 制服

### ◆ 男子

商品名	価格(円)	式服 (必ず購入)	自由 購入
ブレザー	30,250	○	
冬スラックス	15,488	○	
長袖シャツ(白)	5,627	○	
長袖シャツ(ブルー)	5,203		○
ネクタイ	1,815	○	
ソックス(紺・マーク付)	1,089	○	
冬用セーター(紺・オフ白)	8,470		○
冬用ベスト(紺・オフ白)	7,865		○
靴(クラリーノ)	10,890		○
靴(革)	12,342		○
夏スラックス	13,794	○	
半袖シャツ(白)	5,222	○	
半袖シャツ(ブルー)	4,961		○
夏用ニットベスト(紺・オフ白)	7,865		○
オーバーコート(ダッフルコート)	33,348		○
マフラー	5,399		○

### ◆ 女子

(税込価格)

商品名	価格(円)	式服 (必ず購入)	自由 購入
ブレザー	31,218	○	
冬スカート(グレー)	17,666		どちらか○*
冬スラックス	16,940		
冬スカート(チェック)	16,940		○
長袖ブラウス(白)	5,300	○	
長袖ブラウス(ブルー)	5,155		○
リボンタイ	1,488	○	
ネクタイ	1,488		○
ハイソックス(紺・マーク付)	1,246	○	
冬用セーター(紺・オフ白)	8,470		○
冬用ベスト(紺・オフ白)	7,865		○
靴(クラリーノ)	9,910		○
靴(革)	11,229		○
夏スカート	15,609		どちらか○*
夏スラックス	15,609		
半袖ブラウス(白)	4,888	○	
半袖ブラウス(ブルー)	4,755		○
夏用ニットベスト(紺・オフ白)	7,865		○
オーバーコート(ピーコート)	29,572		○
マフラー	5,399		○

\*スカート(グレー)、スラックスはどちらかを必ず購入ください。

## ◎ 体操用品【男女同価格】

商品名	価格(円)	必ず購入	自由 購入
ジャケット(ジャージ上)	7,684	○	
ストレートパンツ(ジャージ下)	6,232	○	
ハーフパンツ	3,812	○	
半袖Tシャツ(白)	3,691	○	
半袖Tシャツ(紺)	3,691		○
靴(体育館用)	6,897	○	
靴(グラウンド用)	6,038		○

## ◎ カバン・リュック

商品名	価格(円)	必ず購入	自由 購入
通学用カバン	18,800		
バックパック(リュックL)	11,689	※いずれか1つを 必ず購入ください。	
バックパック(リュックM)	10,520		

## ◎ iPad

商品名	価格(円)	必ず購入	自由 購入
本体	63,800	○	
高光沢エアースフィルム	2,200	○	
Apple純正保証プラン	12,100	○	
電子辞書アプリ	9,680	○	
導入設定	14,300	○	

※その他(ICT運用関連費、副教材・アプリ購入費)は、学年積立金より支出いたします。

※裏面の「本校志望の動機」「音楽歴」も必ず記入すること

# 受験曲目票

演奏家コース

上野学園高等学校

志望	※1	受験番号	※2	氏名	男・女
ピアノ志望	J. S. バッハ	作品番号			
	練習曲	作曲者名	曲目	作品番号	
	自由曲	作曲者名	曲目	作品番号・楽章	
管弦打志望	課題曲	作曲者名	曲目	作品番号	
	自由曲	作曲者名	曲目	作品番号	
声乐志望	イタリア古典歌曲	作曲者名	曲目	調性	
		作曲者名	曲目	調性	
	日本歌曲	作曲者名	曲目	調性	
		作曲者名	曲目	調性	
	自由曲	作曲者名	曲目	調性	
	副科ピアノ	作曲者名	曲目	作品番号・楽章	

### 記入上の注意

※1 志望欄には志望する楽器名を記入する(声乐志望の場合は声乐と記入)。

※2 この欄には記入しない。

### 伴奏楽譜の提出

声乐志望者は伴奏楽譜を必ず提出すること(B4サイズの台紙に貼り、余白に氏名を記入)。

切り取り線

本校志望 の動機				
音楽歴	専 門 科 目	指 導 者 氏 名	指 導 期 間	備 考

※ ソルフェージュ、副科ピアノ等も含む

# 受験曲目票

上野学園高等学校

器楽・声楽コース

志望	※1	受験番号	※2	氏名		男・女
ピアノ志望	練習曲	作曲者名	曲目		作品番号	
	自由曲	作曲者名	曲目		作品番号	楽章
声楽志望	声楽	ア	作曲者名	曲目	任意のイタリア古典歌曲	調性
		イ	作曲者名	曲目	任意の日本歌曲	調性
	副科ピアノ	作曲者名	曲目		作品番号	楽章
楽器志望	ピアノ以外の	作曲者名	曲目		作品番号	楽章

## 記入上の注意

※1 志望欄には志望する楽器名を記入する(声楽志望の場合は声楽と記入)。

※2 この欄は記入しない。

## 伴奏楽譜の提出

声楽志望者は伴奏楽譜を必ず提出すること(B4サイズの台紙に貼り、余白に氏名を記入)。

本校志望の動機					
音楽歴	専門科目	指導者氏名	指導期間	備考	

※ ソルフェージュ、副科ピアノ等も含む

切り取り線





受験番号
※何も記入しないでください。

2025年 月 日

上野学園高等学校

校長 吉田 亘 殿

中学校名

所在地

電話番号

校長名

校長  
公印

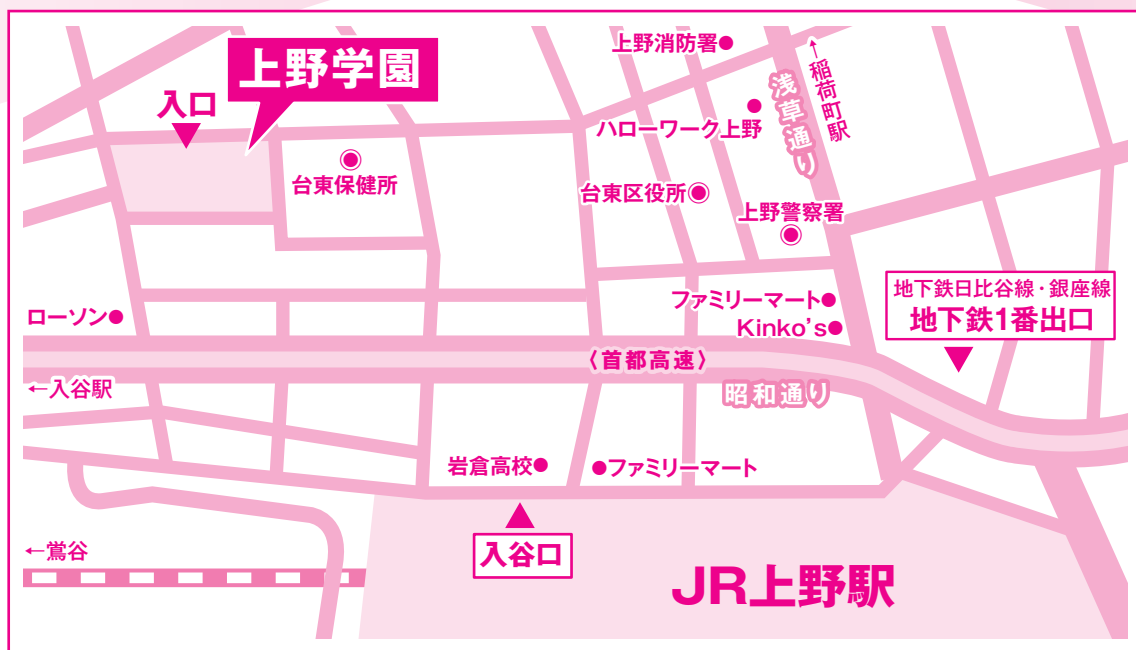
## 推薦書

下記生徒は貴校の推薦条件に適するので、推薦いたします。

### 記

1 生徒氏名

2 生年月日 平成 年 月 日生



JR:上野駅下車 入谷口徒歩8分

東京メトロ日比谷線:上野駅または入谷駅下車徒歩8分

東京メトロ銀座線:上野駅または稲荷町駅下車徒歩8分

つくばエクスプレス:浅草駅下車徒歩12分

## 上野学園中学校・高等学校

〒110-8642 東京都台東区東上野4-24-12

電話 03-3847-2201

FAX 03-3847-2013